



COMITATO TERRITORIALE
MACERATA

Calendario U13M 3X3 2025-26/COGT/MC n. 12 del 11.10.2025

CAMPIONATO UNDER 13 MASCHILE 3 vs 3 2025/2026 FASE TERRITORIALE

GIRONE A

PAOLONI APPIGNANO 1
PAOLONI APPIGNANO 2
PAOLONI APPIGNANO 3
PAOLONI APPIGNANO 4
PALLAVOLO MONTECASSIANO

GIRONE B

MANUEL RITZ APPIGNANO 1
MANUEL RITZ APPIGNANO 2
MANUEL RITZ APPIGNANO 3
FUTURA TOLENTINO PALLAVOLO ASD

GIRONE C

CUCINE LUBE CIVITANOVA A
CUCINE LUBE CIVITANOVA B
CUCINE LUBE CIVITANOVA C
JEAN PAUL MINE' IL PONTE

GIRONE D

CUCINE LUBE CIVITANOVA D
CUCINE LUBE CIVITANOVA E
CUCINE LUBE CIVITANOVA F
VOLLEY POTENTINO

Accedono alla seconda fase in gironi così strutturati:

GIRONE E) 1A-2B-3C-4D
GIRONE F) 1B-2C-3D-4A
GIRONE G) 1C-2D-3A-4B
GIRONE H) 1D-2A-3B-4C-5A

DATE DI GIOCO NON SOGGETTE A MODIFICA: 11 gennaio 2026 – 8 febbraio 2026

Le prime squadre classificate di ogni girone accedono al **GIRONE L** per l'assegnazione del titolo di campione territoriale dal 1° al 4° posto:

GIRONE L) 1° class. Girone E - 1° class. Girone F - 1° class. Girone G - 1° class. Girone H

DATE DI GIOCO NON SOGGETTE A MODIFICA: 22 marzo 2026 – 26 aprile 2026

La vincente è campione territoriale ed insieme alla squadra 2° classificata accedono alla fase regionale. Eventuali altri accessi alla fase regionale verranno comunicati successivamente.

Le seconde squadre classificate di ogni girone accedono al **GIRONE M** per l'assegnazione del titolo dal 5° all'8° posto:

GIRONE M) 2° class. Girone E - 2° class. Girone F - 2° class. Girone G - 2° class. Girone H

DATE DI GIOCO NON SOGGETTE A MODIFICA: 22 marzo 2026 – 26 aprile 2026

Le terze squadre classificate di ogni girone accedono al **GIRONE N** per l'assegnazione del titolo dal 9° all'12° posto:

GIRONE N) 3° class. Girone E - 3° class. Girone F - 3° class. Girone G - 3° class. Girone H

DATE DI GIOCO NON SOGGETTE A MODIFICA: 22 marzo 2026 – 26 aprile 2026



Le quarte squadre classificate di ogni girone e la quinta classificata del girone H accedono al **GIRONE O** per l'assegnazione del titolo dal 13° all'17° posto:

GIRONE O) 4° class. Girone E - 4° class. Girone F - 4° class. Girone G - 4° class. Girone H - 5° class. Girone H

DATE DI GIOCO NON SOGGETTE A MODIFICA: 22 marzo 2026 – 26 aprile 2026

LIMITI D'ETA' – VINCOLI DEGLI ATLETI/E – IDONEITA' MEDICO SPORTIVA

Al Campionato Under 13 Maschile 3vs3 possono partecipare **ESCLUSIVAMENTE** gli atleti nati negli anni **dal 2013 al 2015**.

Al Gli atleti/e nati/e negli anni 2014 e successivi non potranno partecipare a nessun campionato di serie.

Per gli atleti che partecipano al campionato Under 13M 3vs3 è prevista l'obbligatorietà della visita medica di idoneità agonistica.

PARTECIPAZIONE DEGLI ATLETI ALLE GARE

Dalla stagione 2025/2026 ad ogni atleta sarà consentito l'inserimento a Camp 3 in massimo tre gare settimanali (per "Gare Settimanali" si intendono tutte le gare dal lunedì alla domenica). Tale norma non si applica agli atleti ed alle atlete che usufruiscono delle deroghe presenti nel capitolo "Partecipazione a diversi campionati".

Non sono considerate nel conteggio delle tre gare le Final Four dei Campionati di Categoria e le gare di recupero calendarizzate in seguito ad un rinvio per cause di forza maggiore.

ALTEZZA DELLA RETE

Tutti gli incontri del Campionato di Under 13 Maschile 3vs3 devono essere disputati con la rete posta a mt. 2,15.

LIBERO

Nel campionato Under 13 Maschile 3vs3 **NON** può essere utilizzato il LIBERO e il secondo LIBERO.

COMPOSIZIONE DELLE SQUADRE

Le squadre devono essere composte da un minimo di 4 giocatori ad un massimo di 5 giocatori, tutti coinvolti nel gioco con il sistema del cambio ad ogni rotazione del servizio (3 in campo con rotazione obbligatoria al servizio).

Non possono partecipare alle gare squadre composte da soli 3 atleti.

Nel caso in cui una squadra, a seguito di infortunio, resti con soli 3 atleti, la gara non potrà continuare e la squadra in difetto sarà dichiarata incompleta. Il set in corso e gli eventuali set successivi saranno omologati a favore dell'altra squadra; ovviamente la squadra dichiarata incompleta manterrà comunque eventuali set e punti acquisiti sino a quel momento.



Esempio: gara A contro B; sul punteggio di 2 set a 0 (15-10 15-11) e 8 a 7 nel terzo set, la squadra A resta incompleta; a quel punto la gara viene interrotta e viene omologata con il risultato di 2 a 1 a favore della squadra A con i parziali di 15-10 15-11 8-15) e in classifica la squadra A prende 3 punti (2 set vinti + la vittoria) e la squadra B prende 1 punto (set vinto).

NORME TECNICHE

Rotazione obbligatoria da effettuarsi al cambio palla, cambio in battuta con il giocatore che in quel momento è fuori, se sono due che si alterneranno obbligatoriamente;

- Il giocatore che ha eseguito il servizio, nella stessa azione, può attaccare ma non può andare a murare. Nell'azione successiva in fase di ricezione, il giocatore che precedentemente ha eseguito il servizio, può essere schierato liberamente in qualsiasi zona di ricezione, può attaccare e murare, non esistono falli di posizione;
- La battuta dovrà essere obbligatoriamente da sotto la spalla in qualunque forma. La mancata osservanza di tale norma comporta la perdita del punto.
- Non verrà sanzionato il fallo di doppia;
- Il campo è suddiviso in 3 zone;
- Time Out tecnico a 8 punti;
- Si giocheranno comunque 3 set a 15 punti; nel caso di punteggio di 14 a 14 il set si concluderà comunque a 15 punti; nel terzo set si effettua il cambio campo ad 8 punti e dopo il cambio del campo si effettua il Time Out tecnico;
- Il punteggio per la classifica verrà assegnato con:
 - 1 punto per ogni set vinto;
 - Ulteriore punto per la vittoria.
- Nei turni ad eliminazione diretta le gare si disputano con la formula di due set vinti su 3 e quindi sul punteggio di 2-0 o 0-2 il terzo set non sarà disputato;
- Lo Smart Coach potrà essere inserito a Camp3. In questo caso non sarà obbligatoria la presenza del Primo Allenatore;
- Arbitri: si adotterà il sistema dell'autoarbitraggio, ogni atleta a rotazione verrà designato per arbitrare le gare, o le gare stesse potranno essere disputate anche senza arbitraggio esterno.

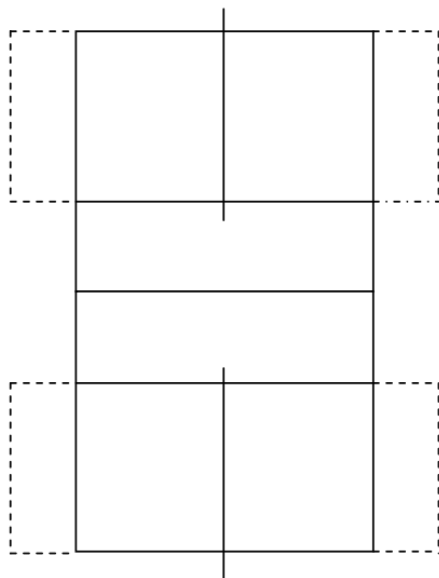
Per quanto non contemplato vale il regolamento FIPAV.

STRUTTURA DEL CAMPO DI GIOCO

- Dimensioni del campo: 6x6
- Altezza della rete: mt.2,05
- Pallone da gioco: si consiglia l'uso dei palloni: MOLTEN V5M2501-L (230-250 gr), MIKASA MVA123SL (200-220 gr) e il MIKASA MVA123LS3 (230-250 gr). È comunque consentito l'uso dei palloni fino ad oggi impiegati nei campionati under 13 (versione SCHOOL).



STRUTTURA CONSIGLIATA DEL CAMPO DI GIOCO



ALLENATORI

Nell'ambito di ciascun concentramento, ogni società dovrà presentare un tecnico o Smart Coach, di ogni ordine e grado, regolarmente vincolato a titolo gratuito ed inserito nel documento ufficiale CAMP 3. In caso di più squadre per ciascuna società, sarà consentita la presenza in panchina a tecnici almeno ALLIEVI ALLENATORI PRATICANTI.

Lo Smart Coach potrà essere inserito a Camp3. In questo caso non sarà obbligatoria la presenza del Primo Allenatore;

DIREZIONE DELLE GARE

Vale l'autoarbitraggio in tutte le fasi ad esclusione della Finale Regionale.

ATTREZZATURE DEL CAMPO

Rete completa di astine.

CONTROLLO DOCUMENTAZIONE

Vale in concetto di "autocontrollo reciproco", in base al quale ciascun tecnico verificherà ed effettuerà le procedure di riconoscimento della squadra avversaria. Il documento ufficiale sarà il CAMP 3 che andrà regolarmente compilato per ciascuna squadra di ogni società partecipante. È facoltà di ciascun Comitato Territoriale, inviare un proprio delegato in qualità di supervisore.



**COMITATO TERRITORIALE
MACERATA**

REFERTO DI GARA

Si deve utilizzare l'apposito modello redatto per questo campionato, scaricabile nella sezione "Modulistica" del sito <https://guidapratica.federvolley.it>.

RECLAMI

Non sono ammessi reclami in alcuna fase.

MODALITA' VERSAMENTO CONTRIBUTI GARA

Non è prevista alcuna tassa gara.

Affisso all'albo il 11.10.2025

Commissione Organizzativa Gare Territoriali
Il Commissario Titolare
Sabrina Bianchini